

Manuel d'installation des structures

Kaméléon^{MC}

Modèles d'escaliers "DROIT"

Étape #1 - Préparation du chantier.
Étape #2 - Installation de la structure.
Étape #3 - Érection des cloisons adjacentes à l'escalier.
Étape #4 - Installation du gypse.

Considérant le nombre important de configurations possibles d'escaliers, ce document se veut avant tout un guide qui a pour but de décrire les principes de base pour l'installation des structures Kaméléon^{MC}.

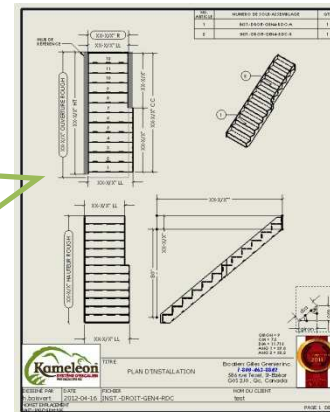
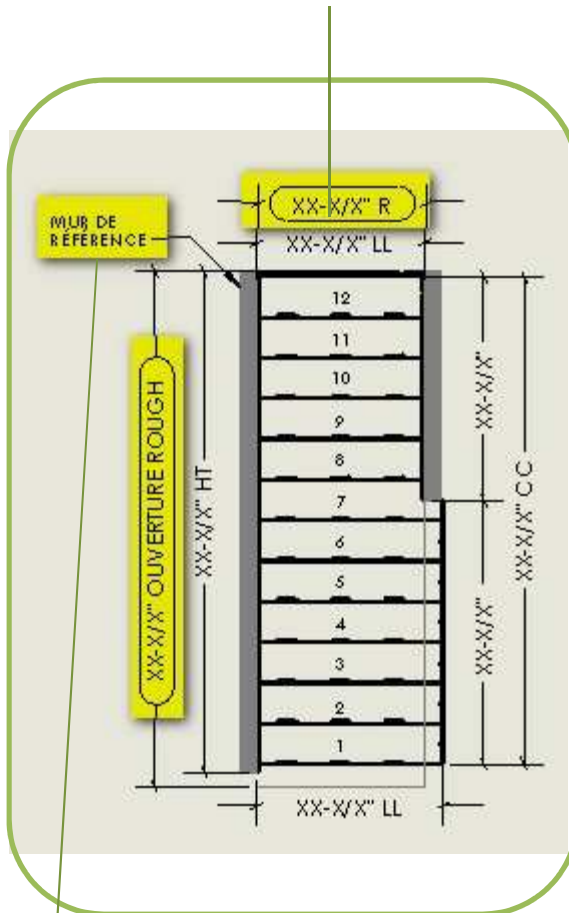
Les ossatures de plancher (jeux de poutrelles et autres) doivent être préfabriquées selon les dimensions conformes Kaméléon^{MC} figurant sur les plans d'installation.



Points d'inspection des structures
Kaméléon^{MC} avant l'installation des
revêtements.

Étape #1 - Préparation du chantier

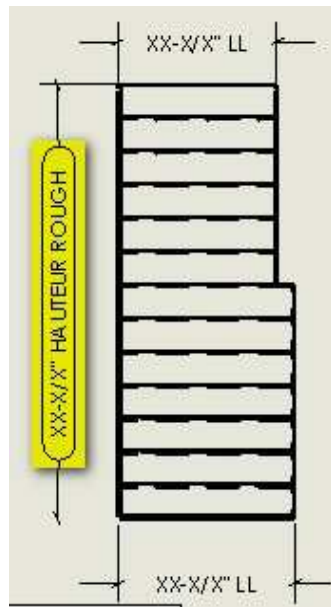
1.1-Vérifier les dimensions de l'ouverture de plancher du niveau supérieur selon les spécifications figurant sur les plans d'installation (dimensions encadrées).



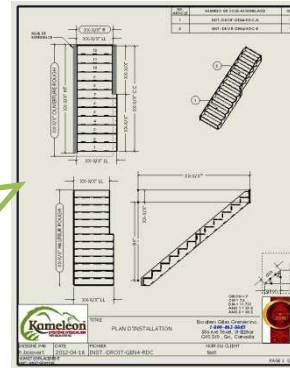
Plan d'installation

1.2- Ériger la(les) cloison(s) de référence

Étape #2 - Installation de la structure

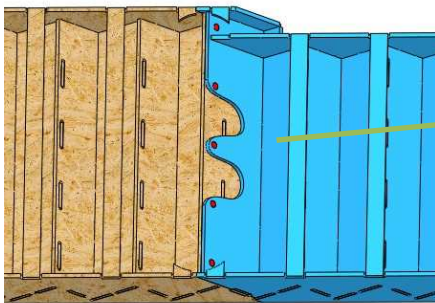
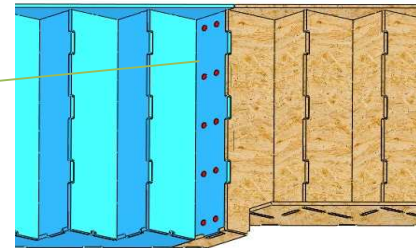


2.1-Vérifier la conformité avec le plan d'installation de la hauteur plancher/plancher (tolérance de ¼ po).



2.2-Fixer solidement les 2 sections ensemble avant de les ériger en place.

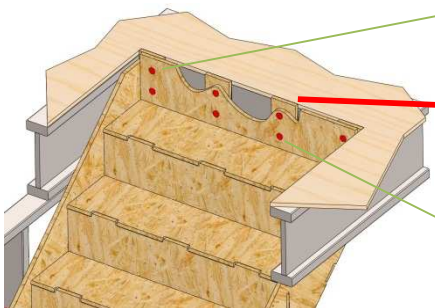
2.2.1-Utiliser 2 vis de 1 po à chaque 6 ou 8 po pour fusionner les sections entrent elles.



IMPORTANT : Pour assurer la rigidité de l'assemblage lors de l'érection, visser le dessous des sections à l'aide de vis de 1 po à chaque 6 ou 8 po.

2.3-Ériger et fixer l'assemblage au chevêtre.

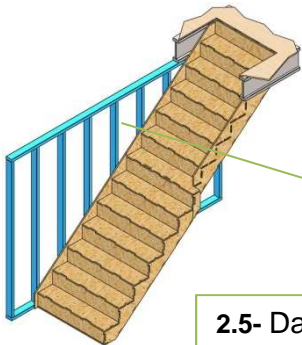
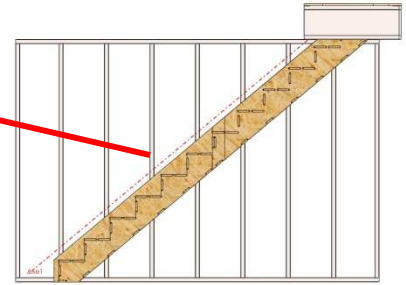
S'assurer que le dessus de la contremarche du haut soit «flush» au-dessus du plancher «rough».



2.3.1-Utiliser 2 vis de 2 ½ po par cale.

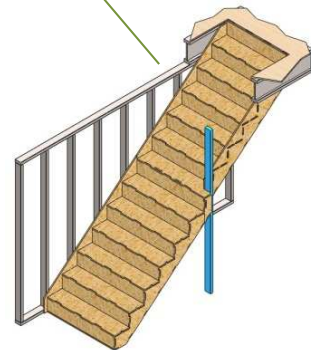
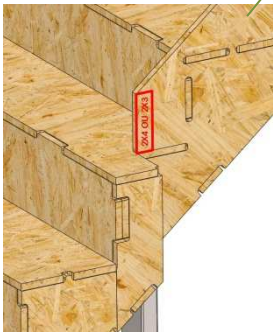
S'assurer de la linéarité de l'assemblage.

S'assurer que chacune des sections sont au niveau transversalement et longitudinalement.

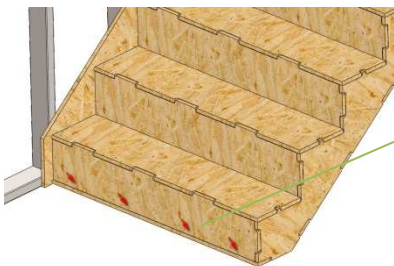


**2.4-Fixer l'assemblage à la cloison de référence.
Utiliser 3 vis par colombage.**

**2.5- Dans le cas des escaliers comportant une section arrondie (section sur laquelle un garde-corps sera installé), fixer solidement le premier colombage exactement à l'endroit indiqué (l'endroit exacte des colombages est spécifié lorsque l'escalier passe d'arrondi à entre 2 murs.
Note: Utiliser 3 vis par colombage.**



2.6-Visser la section du bas au plancher.

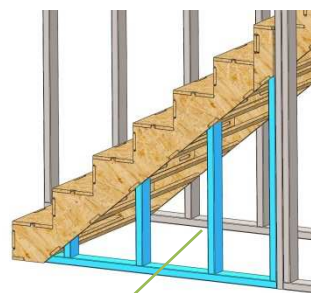


Aucune modification à la structure ne peut être faite sans l'autorisation des Escaliers Gilles Grenier.

Ne jamais circuler dans un escalier avant que l'étape #3 ne soit complétée.

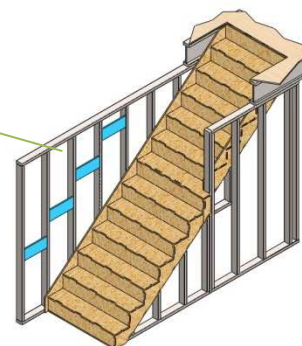
Étape #3 - Érection des cloisons adjacentes à l'escalier

3.1- Compléter le montage des cloisons adjacentes à l'escalier
-Colombages de bas en haut pour les «sections entre 2 murs »;



3.1.1- Fixer les colombages de la façon suivante pour la «section arrondie» (en dessous l'escalier pour la section arrondie)

3.2- Installer des «fonds de vissage», nécessaire pour l'installation ultérieure des mains courantes.

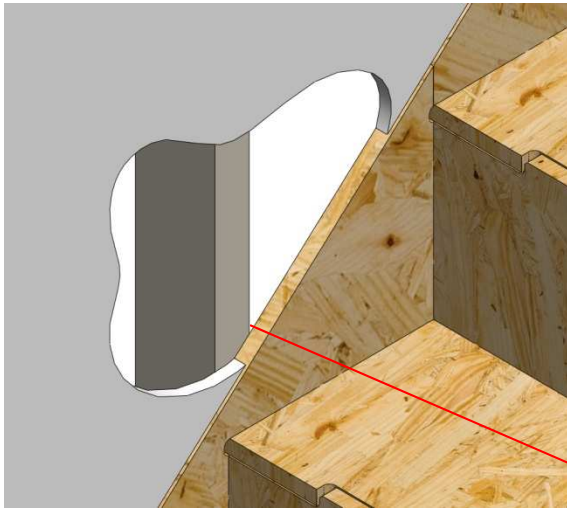
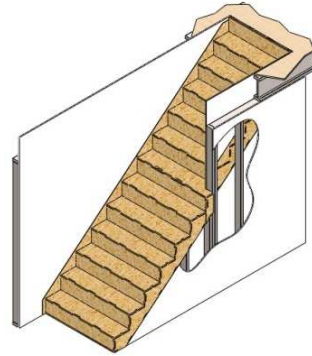


Viser solidement les colombages aux limons de la structure. Utiliser 3 vis par colombage.

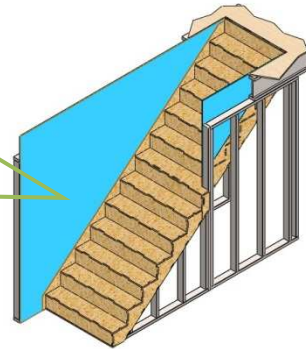
Installer toujours des garde-corps temporaires aux endroits requis avant d'utiliser l'escalier ou de permettre son utilisation. Faire l'installation conformément au code de sécurité pour les travailleurs de la construction, article 3.8.3.

Étape #4 - Installation du gypse

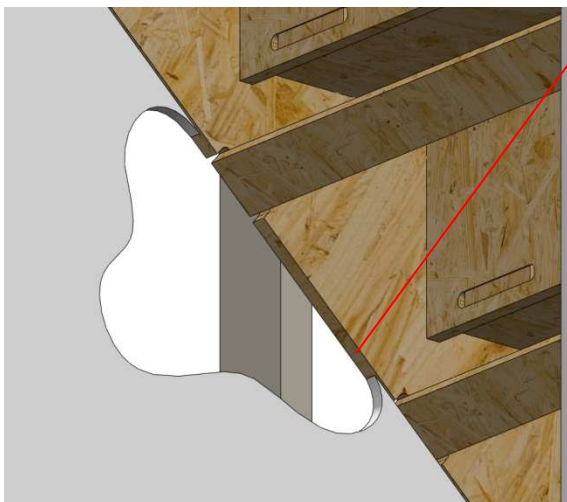
4.1-Installer le gypse en tenant compte qu'il doit "**finir**" sur le limon de structure (1/2" gypse vs 5/8" limons). Cette règle s'applique au-dessus et en dessous des escaliers.



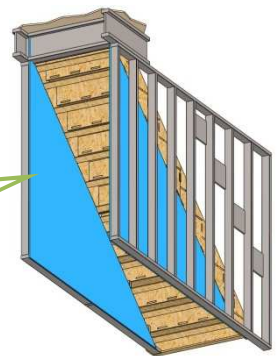
(Gypse et limon vue de dessus)



S'assurer que le gypse "finit" sur les limons 5/8po (pas à côté).



(Gypse et limon vue de dessous)



4.2 Pour assurer un meilleur produit fini, nous vous recommandons de plâtrer les intersections entre les limons et le gypse.